

Der Regionale Naturpark Schaffhausen



HIER
SCHWEIZER PÄRKE
PARCS

REGIONALER
NATURPARK

regionaler
naturpark
schaffhausen

4 WAS IST DER NATURPARK?

6 NUTZEN UND ZIELE

8 KENNZAHLEN

10 EVALUATION

14 TOURISMUS UND FREIZEIT

18 PRODUKTE UND GEWERBE

22 BILDUNG UND KULTUR

26 LANDSCHAFT UND NATUR

30 ÜBER DEN VEREIN



Randen



Reben



Rhein

Die Hügel des Randens, die weiten Rebberge und Landwirtschaftsflächen, Wälder, die typischen Dörfer und der Rhein verleihen der Region Schaffhausen eine einzigartige Vielfalt. Eingebettet in dieser Natur- und Kulturlandschaft mit gleichzeitiger Stadtnähe und guter ÖV-Anbindung liegt der Regionale Naturpark Schaffhausen. Mit den zwei deutschen Parkgemeinden ist der Regionale Naturpark Schaffhausen der erste grenzüberschreitende Park der Schweiz.

Was ist der Naturpark?

Regionale Naturpärke besitzen eine zusammenhängende und mindestens 100 km² grosse Gesamtfläche und zeichnen sich durch besonders schöne Natur- und Kulturlandschaften aus. Sie fördern eine nachhaltige, regionale Wertschöpfung und schaffen mit einer intakten Natur- und Kulturlandschaft einen Mehrwert für Einheimische und Gäste.

Schweizer Pärkelandschaft

Schweizer Pärke sind nicht nur aussergewöhnliche Regionen mit wunderschönen Landschaften und lebendigen Traditionen, sondern haben auch klare Ziele und Aufgaben. Sie erhalten und pflegen wertvolle Kultur- und Naturlandschaften. Sie stärken die nachhaltige Regionalwirtschaft und fördern die Bildung für nachhaltige Entwicklung. Sie sensibilisieren Einheimische wie auch Gäste für ökologische, kulturelle, historische und wirtschaftliche Besonderheiten der Region und fördern diese.

Gemeinsam für eine starke Region

Als Vernetzer, Ermöglicher und Unterstützer setzt sich der Regionale Naturpark Schaffhausen gemeinsam mit innovativen Akteurinnen und Akteuren für eine nachhaltige Wertschöpfung und eine starke Region ein. Die Parkbevölkerung nimmt gemeinsam die Zukunft ihrer Heimat aktiv in die Hand. Aber nicht nur für Einheimische, sondern auch für Besucherinnen und Besucher hält der Naturpark echte Naturerlebnisse, faszinierende Geschichten, herzliche Kontakte und den Genuss regionaler Spezialitäten bereit.



Das wertvolle Engagement der Schweizer Pärke und ihrer Partner

Wir engagieren uns für eine nachhaltige Entwicklung unserer Regionen im Einklang mit der Natur und ihren Bewohner:innen. Unsere Werte werden von allen Schweizer Pärken und deren Partnerunternehmen geteilt.

www.parks.swiss



Wir schätzen und achten Natur und Landschaft als Lebensgrundlage.

Wir setzen uns für eine hohe Landschaftsqualität und eine reiche Artenvielfalt ein. Wir achten darauf, die Auswirkungen unseres Handelns auf das Klima klein zu halten, indem wir Ressourcen nachhaltig nutzen und uns für die Energiewende einsetzen.



Wir setzen uns für das regionale Schaffen ein.

Wir fördern die regionale Wirtschaft, bieten eine Vielzahl von Produkten und Dienstleistungen an und helfen mit, Arbeitsplätze in den Pärken zu erhalten.



Wir lernen voneinander.

Wir tauschen uns mit lokalen und überregionalen Partnern aus. Zusammen entwickeln wir unsere Parkregion nachhaltig weiter.



Wir bieten zeitgemässe und hochwertige Angebote.

Wir wollen uns ständig verbessern und unsere Produkte und Dienstleistungen weiterentwickeln. Wir sind dabei kreativ, dynamisch und haben ein offenes Ohr für die Erwartungen unserer Anspruchsgruppen.



Wir stärken die Identifikation mit unseren Regionen.

Wir sind mit unserer Parkregion verbunden und schätzen ihre Landschaft, Kultur und Sprachen. Wir tragen massgeblich dazu bei, das Kulturerbe und Wissen zu erhalten und zu fördern.



Wir gehen respektvoll mit den Menschen um.

Wir handeln fair und solidarisch und heissen alle willkommen. Wir sind ein zuverlässiges Gegenüber für unsere Mitarbeitenden und Partner.

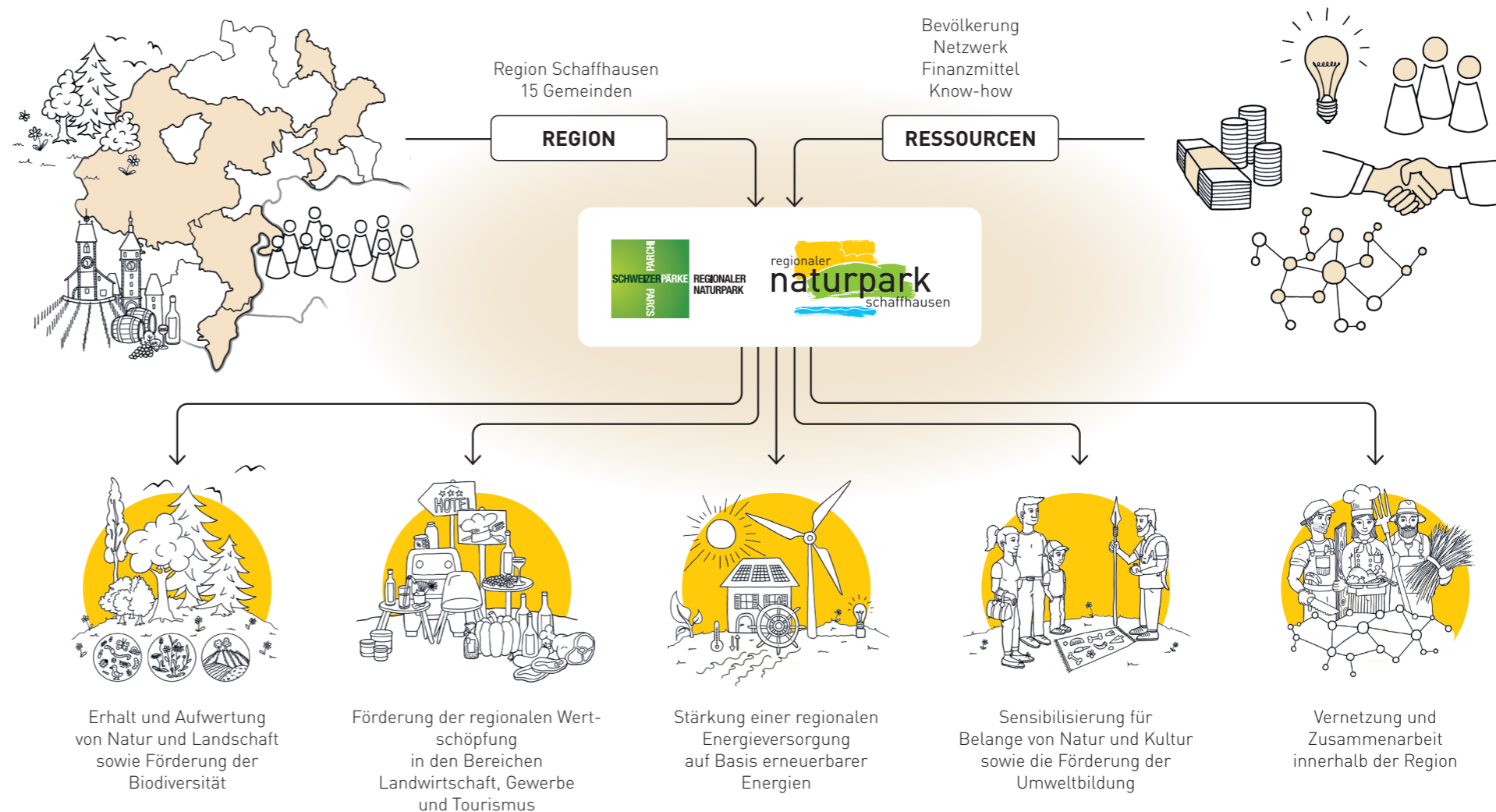


Wir vermitteln die Werte unserer Pärke.

Mit Stolz kommunizieren wir die Besonderheiten unserer Regionen und sensibilisieren unsere Kund:innen, Gäste und Partner für den Erhalt der Natur und die Nachhaltigkeit.

Nutzen und Ziele des Regionalen Naturparks Schaffhausen

Der Regionale Naturpark Schaffhausen setzt sich zusammen mit der Parkbevölkerung für die Aufwertung der Natur- und Kulturlandschaft ein und fördert mit zielgerichteten Massnahmen die Biodiversität. Er macht sich für die Förderung der regionalen Wertschöpfung im Bereich Landwirtschaft, Gewerbe und Tourismus stark, sensibilisiert und bildet im Bereich Umwelt und Kultur.



15

PARKGEMEINDEN

Davon befinden sich zwei auf deutschem Gebiet.

29'600

EINWOHNERINNEN UND EINWOHNER

sind Teil des Regionalen Naturparks Schaffhausen – und somit auch wichtige Akteurinnen und Akteure.

213

KM² GESAMTFLÄCHE

Vom nördlichsten Punkt bei Altdorf (ein Teil der Gemeinde Thayngen) reicht der Regionale Naturpark Schaffhausen bis zur Rheinschlaufe bei Buchberg.



16

KULTURGÜTER VON NATIONALER BEDEUTUNG

können im Regionalen Naturpark Schaffhausen entdeckt werden.



257

KULTURGÜTER VON REGIONALER BEDEUTUNG

Insgesamt finden sich im Parkperimeter der Schweizer Gemeinden 232 Kulturgüter, auf deutschem Gebiet 9.

900

METER ÜBER MEER

Der höchstgelegene Punkt liegt auf dem Langen Randen (Gemeinde Schleithem).



3

GEBIETE DES BUNDESINVENTARS

der Landschaften und Naturdenkmäler von nationaler Bedeutung (BLN): Randen, Wangen- und Osterfingertal sowie Teile des BLN-Gebietes Untersee-Hochrhein.

16

ORTSBILDER

sind von nationaler Bedeutung (10) und regionaler Bedeutung (6).



Ihre Ideen und Projekte sind gefragt

Der Regionale Naturpark Schaffhausen lebt von den Ideen und Projekten der innovativen Akteurinnen und Akteure aus der Region – mit Ihren Plänen und Visionen gestalten Sie den Regionalen Naturpark Schaffhausen aktiv mit. Wenn Ihre Idee in das Konzept des Naturparks passt, unterstützen wir Sie gerne bei der Umsetzung auf finanzieller, personeller oder fachlicher Ebene. Nehmen Sie dazu einfach Kontakt mit uns auf.

15

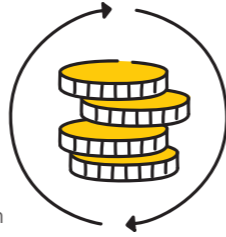


MILLIONEN trägt der Naturpark durch externe Fördermittel jährlich zur regionalen Wirtschaft bei.

9,4-fache

FINANZWIRKUNG

Der von den Gemeinden geleistete Mitgliederbeitrag fließt im Schnitt 9,4-fach als direkte Projektinvestitionen in die Gemeinden zurück.



116

FIRMENEINSÄTZE

Unternehmen aus der Region engagieren sich aktiv für Natur und Landschaftspflege und leisten sichtbare Beiträge vor Ort.



100%



ZIELERREICHUNG

Der Naturpark hat alle mit dem Bund, dem Kanton und den Gemeinden vereinbarten Ziele vollständig erfüllt.

245



PRODUKTE

245 Produkte sind mit den nationalen Pärkelabel ausgezeichnet, diese stammen von 18 Produzentinnen und Produzenten. Sie stehen für Qualität, Herkunft und gelebte Nachhaltigkeit.

38

HA WALDFLÄCHEN

wurden gezielt aufgelichtet und schaffen so wertvolle Lebensräume für seltene Tier- und Pflanzenarten.



9

NATURPARKSCHULEN

Schulen im Parkgebiet vermitteln Wissen über Natur, Kultur und Nachhaltigkeit mit Praxisbezug.



Die Evaluation auf einen Blick

Mit gezielten Projekten und regionalem Engagement konnte in der ersten Betriebsphase ein grosser finanzieller Nutzen für Gemeinden, Gewerbe, Tourismus und Landwirtschaft erzielt werden. Mit dem Naturpark werden die nachhaltige Nutzung unserer Kulturlandschaft sowie attraktive Angebote zur Naherholung gefördert. Der Regionale Naturpark Schaffhausen wird auch in Zukunft nachhaltige Mehrwerte sowie finanziellen, ökologischen und gesellschaftlichen Nutzen schaffen.

→ rnps.ch/charta



Natur und Landschaft

40 Arten mit spezifischen Massnahmen gefördert
54 ha lichte Waldpartien, Waldränder aufgewertet und gepflegt
2135 Hochstamm-Obstbäume vergünstigt abgegeben
116 Firmeneinsätze mit 2145 Personen durchgeführt
 In **30 Gebieten** Neophyten bekämpft
9 Obstbaum-Schnittkurse mit 168 Teilnehmenden durchgeführt.
Regionales Saatgut für 5,5 ha abgegeben

39 Exkursionsleitende ausgebildet
9 Naturpark-Schulen ausgezeichnet
1 Naturpark-Spielgruppe ausgezeichnet
Tage der offenen Künstlerateliers 2019, 2021, 2023 und 2025 mit insgesamt über 10.000 Atelierbesuchen organisiert
9 Bildungskalender mit jeweils bis zu 150 Angeboten
11 Zeitzeugengespräche aufgezeichnet (Oral History)
Kettensägen Kunsttage 2025 mit 900 Gästen

302 Naturpark-Produkte
245 Lebensmittel mit dem nationalen Pärkelabel von
18 Produzenten
10 offizielle Partnerbetriebe
 Rund **20 Produkte** erfolgreich an Coop vermittelt
10 Naturpark-Wirte
6 Naturpark-Hotels
1200 „Schaffhauser Päckli“ versandt
5 Projekte als „Schaffhauser Haus“ ausgezeichnet



Tourismus

Jährlich neue Routenkarten
20 Tourismusprojekte in den CH-Parkgemeinden
9 Tourismusprojekte in den DE-Parkgemeinden
Sanierung des Gipsbergwerks Schleitheim im 2024
2 Schaffhauser Tavolatas durchgeführt
1 Wandernacht durchgeführt
7 Weiterbildungen für Tourismus-Partner veranstaltet

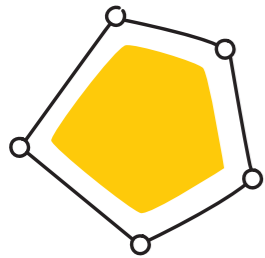


Vernetzung und Zusammenarbeit

Zusammenarbeit zwischen Branchen & Organisationen wird aktiv gefördert
15 Naturpark-Gemeinden und 2 assoziierte Gemeinden arbeiten intensiv zusammen



Bildung und Kultur



Regionale Wertschöpfung



Tourismus und Freizeit

Innovative Akteurinnen und Akteure gestalten die touristische Landschaft im Park entscheidend mit – mit Ideen, Engagement und Liebe zur Region. Der Naturpark unterstützt sie dabei. Die Projekte im Bereich Tourismus und Freizeit haben zum Ziel, die Region für Besuchende noch attraktiver zu machen und gleichzeitig die Lebens- und Wohnqualität für Bewohnerinnen und Bewohner des Regionalen Naturparks Schaffhausen steigern.

Natur - und kulturnahe Angebote

Der Regionale Naturpark Schaffhausen fördert innovative Ideen aus der Bevölkerung sowie von Organisationen und entwickelt eigene natur- und kulturnahe Tourismusangebote. Im Mittelpunkt stehen Erlebnisse, die Bewegung in der Natur mit kulturellen Inhalten und regionalen Produkten verknüpfen und dadurch einen bewussten Zugang zur Region schaffen sowie Wertschöpfung ermöglichen. Ein Beispiel dafür ist das Gipsbergwerk Schleithelm, das saniert und mit einer Gartenbahn zu einem attraktiven Erlebnisort weiterentwickelt wurde.

Ein wichtiger Bestandteil ist die Fachstelle Landschaft & Wein. Diese wird zusammen mit Schaffhauserland Tourismus betrieben und wickelt das Gruppenangebot im ländlichen Raum ab. Zudem vernetzt sie die lokalen Leistungsträgerinnen und Leistungsträger und fördert die **Entwicklung neuer Angebote**. So bildet sie die zentrale Drehscheibe für den professionell betreuten Gruppentourismus auf dem Land.

Savurando

Die kulinarische Schatzsuche im Unteren Reiat lädt Gäste ein, regionale Produkte spielerisch zu entdecken. Gleichzeitig bietet Savurando den regionalen Produzentinnen und Produzenten eine attraktive Plattform, um ihre Produkte sichtbar zu machen und direkt mit den Gästen in Kontakt zu treten. Die Schatzsuche stärkt die regionale Wertschöpfung, fördert das Bewusstsein für lokale Qualität und macht die kulinarischen Schätze des Unteren Reiat auf nachhaltige und erlebnisreiche Weise erlebbar.

→ rnps.ch/savurando

Clientis-Randenbus

Der Clientis-Randenbus ermöglicht einen bequemen Zugang zum Randen und entlastet den wichtigen Kulturraum vom Individualverkehr. Der Bus erschliesst zudem das vielfältige Wander- und Freizeitangebot des Regionalen Naturparks Schaffhausen und macht es einfacher erreichbar. Ob gemütliche Spaziergänge, ausgedehnte Wanderungen oder Familienausflüge - der Clientis-Randenbus verbindet Mobilität, Naturerlebnis und Nachhaltigkeit und stärkt den sanften Tourismus in der Region.

→ rnps.ch/randenbus

Schaffhauser Tavolata

Die stimmungsvolle Schaffhauser Tavolata verbindet Kulinarik und Geselligkeit auf besondere Weise und hat sich innert kurzer Zeit als fester Bestandteil im Veranstaltungskalender der Region etabliert. Ganz im Stil einer typischen Tavolata werden verschiedene Gerichte und Getränke direkt auf den Tisch serviert. Begleitet wird die Tavolata mit ausgewählten Weinen aus dem Schaffhauser Blauburgunderland. Die Schaffhauser Tavolata ist ein gemeinsames Projekt vom Regionalen Naturpark, Schaffhauserland Tourismus und dem Schaffhauser Blauburgunderland.

→ rnps.ch/tavolata



Freizeitplattform Naturpark

Ob zu Fuss, auf dem Velo, mit den Inlineskates oder hoch zu Pferd – der Regionale Naturpark Schaffhausen bietet alles, was das Aktiv-Herz begehrt. Auf www.naturpark.ch finden Sie abwechslungsreiche Wander-, Skating und Velorouten und Wanderreiten für jeden Geschmack. Die erste Naturpark-Route wurde im März 2016 lanciert. Seither ist die Angebotspalette laufend gewachsen und bietet eine tolle Auswahl an sportlichen Freizeitausflügen.



Panoramaweg

Tolle und abwechslungsreiche Wanderung in Buchberg. Entdecken Sie Aussichtspunkte und geniessen Sie wunderschöne Blicke auf den Rhein.



Wanderkarte Randen

Entdecken Sie den Schaffhauser Randen: dichte Wälder, romantische Lichtungen und die Randentürme erwarten Sie.



Keltenrundweg

Auf dem grenzüberschreitenden Keltenrundweg folgen Sie den Spuren der Kelten, die vor über 2000 Jahren am Rhein siedelten.



Randen-Route

Fahren Sie über den Randen mit seinen weitläufigen Wiesen und seiner herrlichen Aussicht.



Gälenfritz

Durchwandern Sie Rebhänge, Wälder und Blumenwiesen und folgen Sie den Spuren der Römer nach Vindonissa.



Chläggi-Route

Radeln Sie durch Rebberge, Wälder und Wiesen. Die Aussicht und der Charme der Weinbaudörfer werden Sie verzaubern.



La Route Verte

Fahren Sie mit dem E-Bike von Schaffhausen nach Genf und durchreisen Sie dabei sechs Regionale Naturpärke.



Naturpark-Weinland-Route

Diese mehrtätige E-Bike- und Veloroute ist ideal für genussfreudige Naturliebhaber- und -liebhaberinnen.



Reiatweg

Entdecken Sie eine der nördlichsten Regionen der Schweiz und geniessen Sie die Aussicht auf erloschene Vulkane und die Alpen.



Klettgau Skate

Entdecken Sie die Vielfalt des Naturparks auf der ersten Skatingroute der Region.



Erkunden Sie die Routen!

Die handlichen Faltkarten mit Routenbeschreibung, Highlights und weiteren nützlichen Informationen können Sie kostenlos online auf www.naturpark.ch bestellen oder herunterladen.



VELO



WANDERN



INLINESKATE



WANDERREITEN

Produkte und Gewerbe

Regional produziert, qualitativ hochwertig und nachhaltig! Ob herrliche Gerichte aus der hiesigen Gastronomie, mit Liebe hergestellte Produkte für Geniesser, Möbel aus regionalem Holz oder sogar ein ganzes Schaffhauser Haus – Produkte aus dem Regionalen Naturpark Schaffhausen begeistern.

Schaffhauser Haus / Werkraum Schaffhausen

Mit dem Projekt Schaffhauser Haus sollen das Bewusstsein für qualitätsvolle Architektur, hochwertiges Handwerk, Arbeitsplätze und Lehrlingsausbildung vor Ort sowie regionale Stoff- und Ressourcenkreisläufe in Einklang gebracht werden. Diese regionalen Kreisläufe kommen Akteuren und Privatpersonen aus dem Parkgebiet und der lokalen Wirtschaft zugute. Der «Werkraum Schaffhausen», als Träger des Schaffhauser Hauses, ist eine Kooperation zwischen dem Kantonalen Gewerbeverband Schaffhausen und dem Regionalen Naturpark Schaffhausen.

→ rnpsh.ch/schaffhauserhaus



Für eine nachhaltige und starke Wirtschaft

Als Vernetzer, Ermöglicher und Unterstützer setzt sich der Naturpark für eine starke Wirtschaft im ländlichen Raum ein. Die nachhaltige Förderung der regionalen Wertschöpfung ist ein wichtiges Ziel des Regionalen Naturparks Schaffhausen. Das Naturpark-Label steht als Garant für Regionalität, Nachhaltigkeit und Qualität und dient gleichzeitig dazu, die Bekanntheit über die Grenzen hinaus auf dem Markt zu steigern.

Erneuerbare Energien

Die Förderung der erneuerbaren Energien im Naturpark wird im Mandat vom Verein «Landenergie» umgesetzt. Fachleute und Pioniere der erneuerbaren Energie aus dem Vorstand des Vereins Landenergie beraten unter Beizug von Spezialisten interessierte Landwirte bei der Planung von Solaranlagen und bei Abklärungen von Biogas- und Holzschnitzelanlagen. Mit Veranstaltungen zu erneuerbaren Energien und Präsentationen in der Region wird das notwendige Know-how aktualisiert.

Naturpark-Partner

Ein Partner des Regionalen Naturparks Schaffhausen ist ein qualitätsgeprüfter Betrieb, der sich zur Philosophie des Naturparks bekennt, sich aktiv für mehr Nachhaltigkeit im Unternehmen engagiert und den Naturparkgedanken weiterkommuniziert. Die Partnerbetriebe des Regionalen Naturparks Schaffhausen teilen die sieben Nachhaltigkeitswerte der Schweizer Pärke.

→ rnps.ch/partnerunternehmen



Naturpark-Produkte

Handwerklich hergestellte und hochwertige Produkte überzeugen mit regionalen Zutaten und Wertschöpfung in der Region. Mindestens 80% der verwendeten Zutaten stammen aus dem Regionalen Naturpark Schaffhausen und mindestens zwei Drittel der Wertschöpfung finden im Parkperimeter statt. Neben dem regionalen Betriebssitz sind dies die wichtigsten zwei Kriterien, die ein zertifiziertes Naturpark-Produkt erfüllen muss. Zusätzlich zur Zusammensetzung der Produkte und der Wertschöpfung übernehmen die Betriebe auch in anderen Bereichen gesellschaftliche Verantwortung, wie etwa mit Arbeitsplätzen für sozial benachteiligte Personen, Erzeugung von Warmwasser mit erneuerbaren Energien oder dem Verkauf anderer zertifizierter Produkte im eigenen Verkaufslokal.

→ rnps.ch/produkte



Naturpark-Wirte

Wer es frisch, saisonal und persönlich mag, wird die Küche der Naturpark-Wirte lieben. So oft wie möglich werden regionale Produkte aus dem Parkperimeter verwendet. Damit wird die Landwirtschaft mit der Gastronomie enger vernetzt. Indem Gastronominnen und Gastronomen hiesige Produkte verwenden und diese nach regionaltypischen Rezepten zubereiten, machen sie die Region kulinarisch erlebbar und vermitteln ein Stück Kultur. Darüber hinaus wird die Wertschöpfung durch den direkten Absatz gesteigert.

→ rnps.ch/wirte



Naturpark-Möbel

Aus heimischen Nutz- und Obsthölzern entstehen Möbel nach Mass - gefertigt von Schreibern aus der Region. Naturpark-Möbel sind Qualitätsstücke, die hier entworfen, hergestellt und verkauft werden. Sie sind mit dem Label des Regionalen Naturparks Schaffhausen ausgezeichnet und stehen für regionale Wertschöpfung, Qualität und Nachhaltigkeit.

→ rnps.ch/möbel



Naturpark-Hotel

Geniessen Sie Ihre Ferien im Regionalen Naturpark Schaffhausen. Ein besonderes Übernachtungserlebnis bieten die zertifizierten Naturpark-Hotels. Unsere Hotel-Partner sind gut in der Region verankert, wodurch die Gäste bestens über aktuelle Aktivitäten und lokale Möglichkeiten informiert werden können. Ein Naturpark-Hotel ist die ideale Unterkunft für naturnahe Ferien und Ausflüge jeglicher Art ins Land des Randens, der Reben und des Rheins.

→ rnps.ch/hotel



Bildung und Kultur

Der Regionale Naturpark Schaffhausen erreicht mit seiner Bildungsarbeit weite Bevölkerungskreise. Ob Einheimische oder Gäste, ob Alt oder Jung, ob Schulklassen oder Einzelpersonen, ob Führungen oder Kurse: Für alle gibt es spannende Angebote zu unterschiedlichsten Themen. Der Regionale Naturpark Schaffhausen – eine lernende Region!

Bildung im Regionalen Naturpark Schaffhausen

Der Regionale Naturpark Schaffhausen ist ein idealer Lernraum für Natur, Geschichte, Umwelt und Nachhaltigkeit. Die Bildungsaktivitäten im Regionalen Naturpark Schaffhausen beschäftigen sich mit der Beziehung zwischen Mensch und natürlicher sowie sozialer Umwelt. Im Zentrum steht dabei der respektvolle Umgang mit den natürlichen Ressourcen und der regionalen Kultur. Die Bildungsangebote im Naturpark dienen nicht der Durchsetzung von spezifischen politischen oder ideologischen Interessen, sondern sie sollen vielmehr eine vertiefte, lernende Auseinandersetzung mit den vielfältigen Themen und Herausforderungen unserer Region ermöglichen.

Geschichte, Kultur und Natur erleben

Seien es Themenwege, Naturfilmtage, Feste, Tage der offenen Künstlerateliers oder weitere Veranstaltungen: Der Regionale Naturpark Schaffhausen ist Vermittler der hiesigen Kultur auf unterschiedlichsten Ebenen und mit unterschiedlichsten Mitteln. Gäste von auswärts, aber auch Bewohnerinnen und Bewohner des Parks sollen die Region besser kennen und ihre Eigenheiten schätzen lernen. Dies ist die Basis für eine Entwicklung, bei der Gesellschaft, Natur und Wirtschaft in gleichem Masse berücksichtigt werden.

Baukultur erleben

Dörfer mit gut erhaltenem, traditionellem Ortsbild sind prägende Elemente der Schaffhauser Kulturlandschaft. Die Siedlungsstruktur weist im Parkgebiet ausserordentliche Qualitäten auf und die traditionelle Besiedlungsform ist noch weitgehend intakt. Das sind sichtbare Zeugen der Geschichte. Entdecken Sie den Regionalen Naturpark Schaffhausen anhand der Baukulturbrochüren, welche für jede Naturparkgemeinde erstellt wurden, oder machen Sie online Dorfrundgänge und entdecken Sie die baukulturellen Schätze unserer Region.

→ www.rnpsh.ch/baukultur

Ziit zum Zuelose

Alteingesessene Menschen teilen persönliche Erzählungen aus früheren Zeiten - Geschichten, die in keinem Geschichtsbuch stehen. Im Projekt „Ziit zum Zuelose“ entstehen daraus Audiorundgänge in verschiedenen Naturpark-Gemeinden, die selbstständig entdeckt und abgehört werden können. Nehmen Sie sich Ziit zum Zuelose und tauchen Sie ein in Erinnerige usem Naturpark.

→ www.ziit-zum-zuelose.ch



Schulen im Naturpark

Mit dem Label „Naturparkschule“ werden Schulen im Gebiet des Regionalen Naturparks Schaffhausen ausgezeichnet, die gemeinsam mit diesem spannende, praxisorientierte Bildungsprojekte umsetzen. Dabei entstehen Unterrichtseinheiten, die den Lehrplan mit der einzigartigen Natur und Kultur unserer Region verbinden - realitätsnah, abwechslungsreich und erlebbar. So entdecken die Schülerinnen und Schüler ihre Heimat neu, lernen die Besonderheiten der Landschaft und Kultur vor ihrer „Haustür“ kennen, entwickeln Stolz und Verbundenheit - und übernehmen Verantwortung für eine nachhaltige Zukunft ihrer Region.

→ rnpsh.ch/naturparkschulen

Exkursionen im Naturpark

Der Regionale Naturpark Schaffhausen bildet regelmässig Exkursionsleitende aus. Diese vermitteln den Gästen und Einheimischen in abwechslungsreichen Exkursionen und Führungen die Besonderheiten der Region. Von Grossspilzen im Wald über das Leben in der Steinzeit bis hin zu keltischen Siedlungen am Keltenwall reichen die Themen, zu denen Naturpark-Exkursionsleitende durch den Park führen.

Für selbstständige Exkursionen wurde gemeinsam mit der Naturforschenden Gesellschaft Schaffhausen beim Ott-Verlag der Natur- und Exkursionsführer «Regionaler Naturpark Schaffhausen – Der Natur auf der Spur» herausgegeben. Darin werden Routen für 23 naturkundliche Exkursionen in und um den Naturpark präsentiert.

→ rnpsh.ch/naturparkexkursion



→ rnpsh.ch/bildungskalender

Bildungskalender

Über das ganze Jahr verteilt locken Organisationen, Exkursionsleitende und Vereine mit einem bunten Programm in den Bereichen Kultur, Geschichte und Umwelt. Der jährlich erscheinende Bildungskalender bündelt die Angebote als ansprechende Broschüre und unterstützt so Veranstalterinnen und Veranstalter bei der Präsentation ihrer Angebote. Die Fülle an szenischen Führungen, Vorträgen, Ausstellungen und Exkursionen repräsentiert die facettenreiche Naturpark-Region.

Besuchen Sie diese spannenden Veranstaltungen, um so die kleinen und grossen Geheimnisse unserer Region kennenzulernen:

- { Erhalten Sie einen Einblick in die Geschichte der Kirche von Buchberg-Rüdlingen und geniessen Sie dabei die spektakuläre Kulisse.
- { Begeben Sie sich auf die „Spuren der Kelten“ bei einer Führung rund um den Keltenwall in Altenburg.
- { Lassen Sie sich in Fantasiewelten entführen bei einem „Märchenanlass“ in der Stieghütte Neunkirch.
- { Erkunden Sie auf der naturkundlichen Exkursion die malerischen Landschaften der Rhein- und Thurauen in und um Rüdlingen.
- { Erleben Sie den Vollmond von der Dämmerung bis zur vollständigen Eindunkelung auf einer geführten Wanderung von Trasadingen über den Wilchingerberg nach Hallau.

Natur und Landschaft

Artenreiche Blumenwiesen, farbenprächtige Schmetterlinge, zwitschernde Vögel, plätschernde Bäche und blühende Obstgärten erfreuen das Herz. Die Kulturlandschaft des Regionalen Naturparks Schaffhausen ist reich an seltenen Tieren und Pflanzen. Ebenso vielfältig sind die Pflegearbeiten und Förderaktionen in der Natur.

Förderung von Lebensräumen

Im Regionalen Naturpark Schaffhausen kommen 49 prioritäre Lebensräume vor. Der Naturpark hat sich zum Ziel gesetzt, diese wertvollen Gebiete zu pflegen, schafft jedes Jahr neue Flächen oder wertet bestehende auf. Dadurch wird ihre Qualität erhalten oder verbessert. Lebensraumtypen wie Pionier- oder Quelllebensräume sowie besonders ortstypische Lebensräume wie Bohnerzgruben-Gebiete erhalten dabei besondere Aufmerksamkeit.

Wildbienen und andere Insekten

Knapp die Hälfte aller Wildbienenarten gelten als gefährdet, teilweise gelten Arten schweizweit als ausgestorben. Umso erfreulicher ist es, dass Vorkommen von rund 100 Arten an mehreren Stellen im Regionalen Naturpark Schaffhausen nachgewiesen werden konnten. In enger Zusammenarbeit mit Spezialisten hat der Naturpark einen Aktionsplan „Wildbienen“ ausgearbeitet. Die Analyse der Vorkommen von rund 60 seltenen Wildbienenarten im Naturpark ergab, dass die seltensten Arten in Ackerfluren des Klettgaus vorkommen. Dort nisten sie in mehrjährigen Strukturen wie senkrecht stehenden hohlen Stängeln, Totholz oder in offenen Bodenstellen von Buntbrachen, in Kies- und Sandgruben oder gestaffelt gemähten Trockenwiesen. Der Regionale Naturpark Schaffhausen bietet regionale Saatmischungen an, berät Landwirte und Privatpersonen vor Ort und wertet Lebensräume auf, um die hiesigen Wildbienenarten zu schützen.

→ rnpsch.ch/wildbienen



Aufwertung von Kulturlandschaftselementen

Zusammen mit den Forstbetrieben der Gemeinden, Landwirten und weiteren Akteurinnen und Akteuren wird die Aufwertung und periodische Pflege von wertvollen Kulturlandschaftselementen wie Waldränder, Hecken, Felspartien und Weitere organisiert. Kleinstrukturen wie Asthaufen in Obstgärten, Steinmauern in den Reben, Steinhaufen an den Waldrändern im Randengebiet oder Heckengruppen an Böschungen sind äusserst wichtig für die Artenvielfalt in der Kulturlandschaft. Der Regionale Naturpark Schaffhausen berät die Akteurinnen und Akteure vor Ort und unterstützt im Rahmen von Arbeitseinsätzen mit Schulklassen und Firmen.



Corporate Volunteering

Pflegeeinsätze von Firmen in der Natur erfreuen sich grosser Beliebtheit: Neben der eigentlichen Tätigkeit draussen in der Natur erfüllt der Pflegeeinsatz auch einen Teambuilding-Aspekt und sensibilisiert die Teilnehmenden für den Naturschutz. Jedes Jahr setzen sich im Schnitt 200 Personen von nahhaften Firmen für die Pflege und Aufwertung der Kultur- und Naturlandschaften ein und erfahren dabei viel Spannendes über die Flora und Fauna des Naturparks. Das Angebot umfasst halbtägige und ganztägige Arbeitseinsätze.

→ rnpsh.ch/arbeitsinsaetze



Obstgärten

Regionale Obstsorten und Hochstammobstbäume sind für die Biodiversität von besonderer Bedeutung. Durch deren Förderung ist nicht nur der Sortenerhalt gewährleistet, sondern die Bäume bieten auch vielen Tierarten einen Rückzugsort. Der Regionale Naturpark Schaffhausen fördert regionale Obstsorten und bietet kostenlose Sortenberatungen an. Zur Verjüngung von Obstgärten werden Hochstammobstbäume vergünstigt abgegeben, und Baumbesitzerinnen und Baumbesitzer werden in Schnittkursen für Anfänger und Fortgeschrittene ausgebildet. Die Vielfalt der Obstsorten wird jährlich an Ausstellungen präsentiert.

→ rnpsh.ch/obstgartenfoerderung



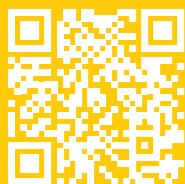
Gewässer

Gemeindeforstbetriebe und Landwirte führen im Auftrag des Regionalen Naturparks Schaffhausen entlang von Bachläufen Gehölzpflege durch. Starkwüchsige Straucharten werden zurückgeschnitten und seltene Arten gefördert. Neben Bächen werden auch Weiherbiotope neu angelegt oder ausglichet und gepflegt. In periodischen Abständen werden die Gewässer und Biotope kartiert, um die Vorkommen von seltenen Gewässerlebewesen wie Steinkrebsen oder Amphibien zu untersuchen. So können künftige Fördermassnahmen gezielt umgesetzt werden.



Über den Verein

Der Verein Regionaler Naturpark Schaffhausen wurde im März 2012 gegründet. Seine Mitglieder, bestehend aus Gemeinden, Verbänden, Organisationen und Einzelpersonen, tragen den Naturpark aktiv mit und gestalten so die Zukunft der Region.



www.naturpark-schaffhausen.ch

Mitgliedschaft

Werden Sie Teil des Regionalen Naturparks Schaffhausen und setzen Sie sich für eine starke Region ein. Für Einzelpersonen kostet die Mitgliedschaft CHF 50 pro Jahr. Als Mitglied des Regionalen Naturparks Schaffhausen sind Sie zu den halbjährlich stattfindenden Mitgliederversammlungen eingeladen und können dort über die Arbeiten und die Zukunft des Parks mitbestimmen.

→ rnpsh.ch/mitgliedschaft

Geschäftsstelle

Das Naturpark-Team der Geschäftsstelle in Wilchingen ist die erste Anlaufstelle für die Projekte und Geschäfte des Regionalen Naturparks Schaffhausen. Wir freuen uns auf Ihre Kontaktaufnahme.

Regionaler Naturpark Schaffhausen
Hauptstrasse 50
CH-8217 Wilchingen

☎ +41 52 533 27 07

✉ info@naturpark-schaffhausen.ch

🌐 www.naturpark-schaffhausen.ch

📘 /naturparkschaffhausen

📷 /naturparkschaffhausen



Copyright

Fotos:

Titelbild: © Regionaler Naturpark Schaffhausen / Petr Sudik

S. 13: © Schaffhauserland Tourismus / Seraina Keiser

S. 15: Randenbus und Schaffhauser Tavolata: © Schaffhauserland Tourismus / Seraina Keiser

S. 19: © büro neuf Architekten GmbH / Patrick Meier

S. 20: © vladimir vlajnic, Schrank tausendsassa, Gestaltung / Produktion bareiss.swiss

S. 23: © Regionaler Naturpark Schaffhausen / Peter Jezler

S. 24: © Verein Genussregion Wilchingen-Osterfingen-Trasadingen

S. 27: © André Rey

S. 29: Obstgärten © Bruno Sternegg

Gewässer © Peer Füglistaller



